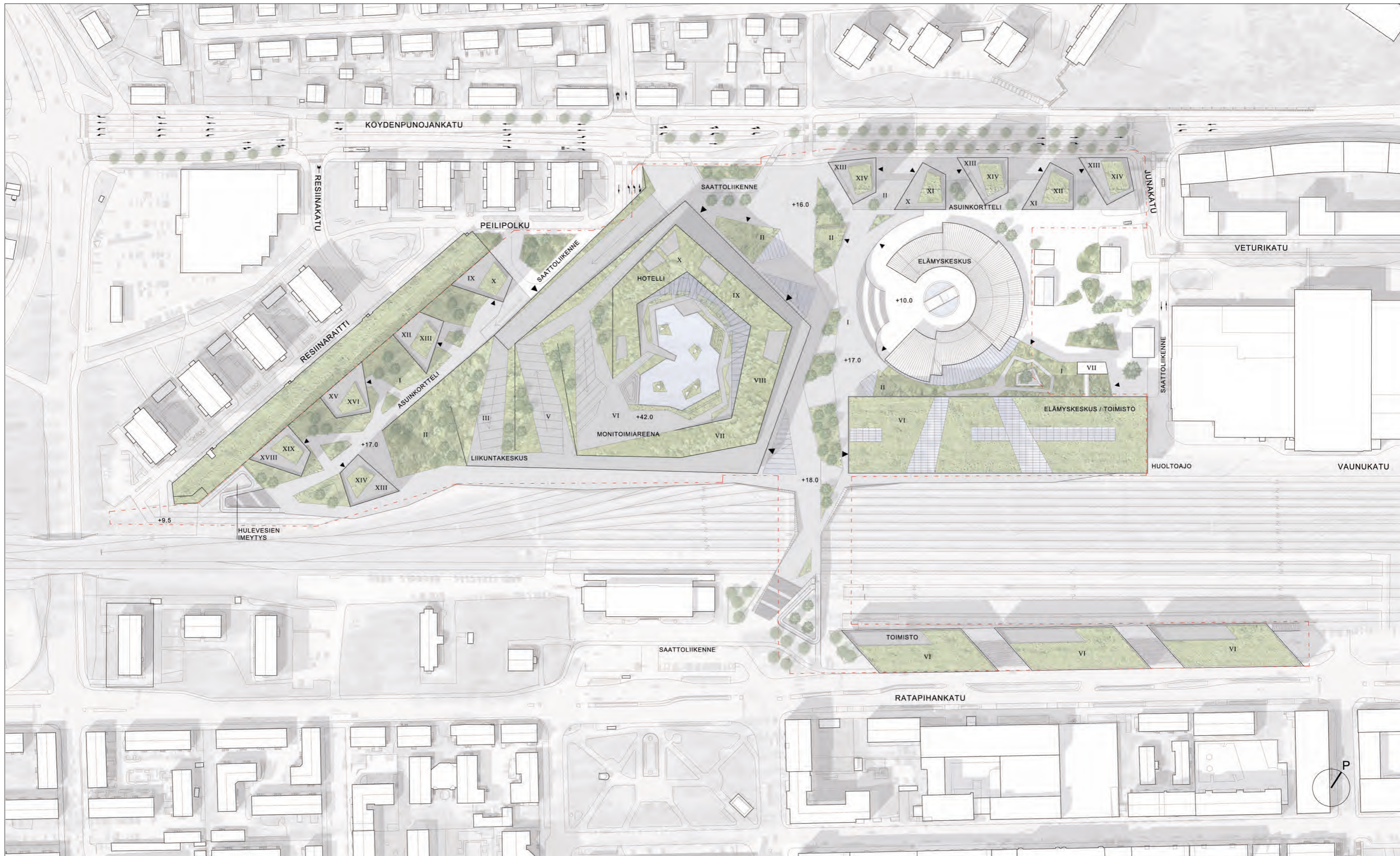




AREENAN JULKISIVUJEN DYNAAMINEN HITAASTI LIIKKEESSÄ OLEVA VALAISTUS ILMENTÄÄ RAKENNUKSEN SISÄISIÄ IHMISVIRTOJA JA TAPAHTUMIA.



ASEMAPIIRROS 1:1000

AURA GARDENS ON TYÖNIMEMME 2020-LUVUN KAUPUNKIKEHITYSHANKKEELLE, JOKASISÄLTÄÄSUMISTA, TYÖPAIKKOJA, ARJEN PALVELUJA, MONIPUOLISIA LIIKUNTAMAHDOLLISUUKSIA, KAPPELIN SEKÄ TILOJA ERILAISILLE URBAANEILLE ILMIÖILLE AINUTLAATUISESSA YMPÄRISTÖSSÄ.

“LUOTO” (KAIKILLA KIELILLÄ) ON ALUEEN KANSAINVÄLINEN MAAMERKKI JA UUSI KESKUS KAUPUNKILAISTEN HYVÄLLE ARJELLE JA SITÄ RIKASTUTTAVILLE ELÄMYSKESKUSILLE. SE ON TURUN KAHDEKSAS KUKKULA, UUSI, MUINAISISTA MERISTÄ KOHOAVA MAASTONMUOTO, JOKA LAAJENTAA TURUN ELÄVÄÄ KESKUSTAA JA TARJOOA KUNNIAHIMOISIA MAHDOLLISUUKSIA KAUPUNGIN KASVULLE.



RAKEISUUSKAAVIO 1:4000

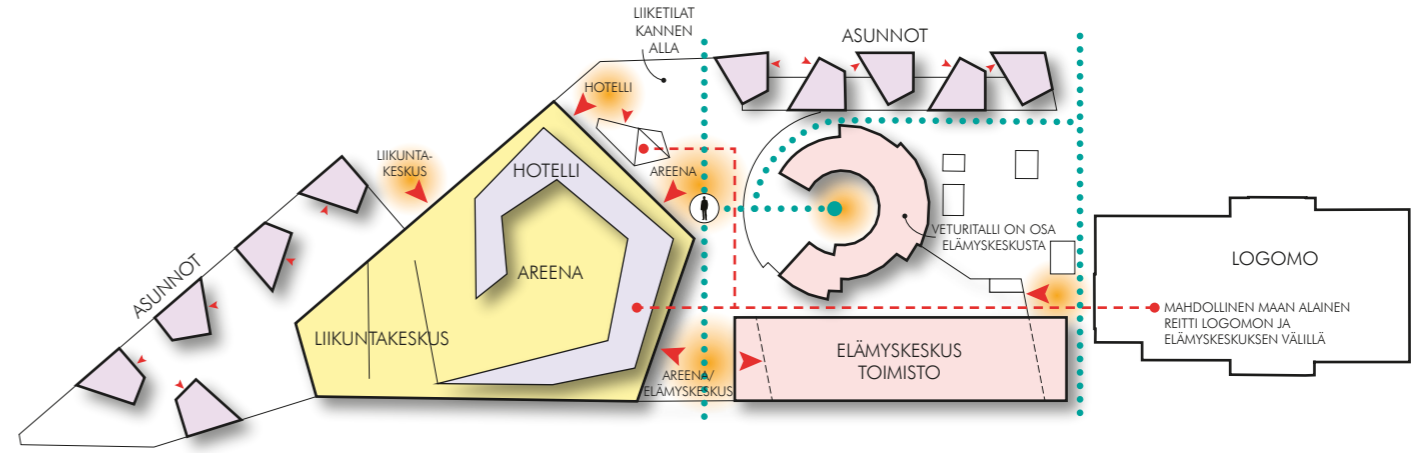
“LUOTO” ON ALUEEN MAAMERKKI, TURUN KAHDEKSAS KUKKULA, JONKA LAELLE KAVUTAAN PITKIN AJURINKOISTA RINNETTÄ. SE ON MYÖS PAIKKA, JONNE TULLAAN VIETTÄMÄÄN AIKAA SILLOINKIN, KUN AREENASSA EI OLE YLEISÖTAPAHTUMAA KÄYNNISSÄ.



PÄÄTOIMINNOT JA KULKUREIITIT 1:2000

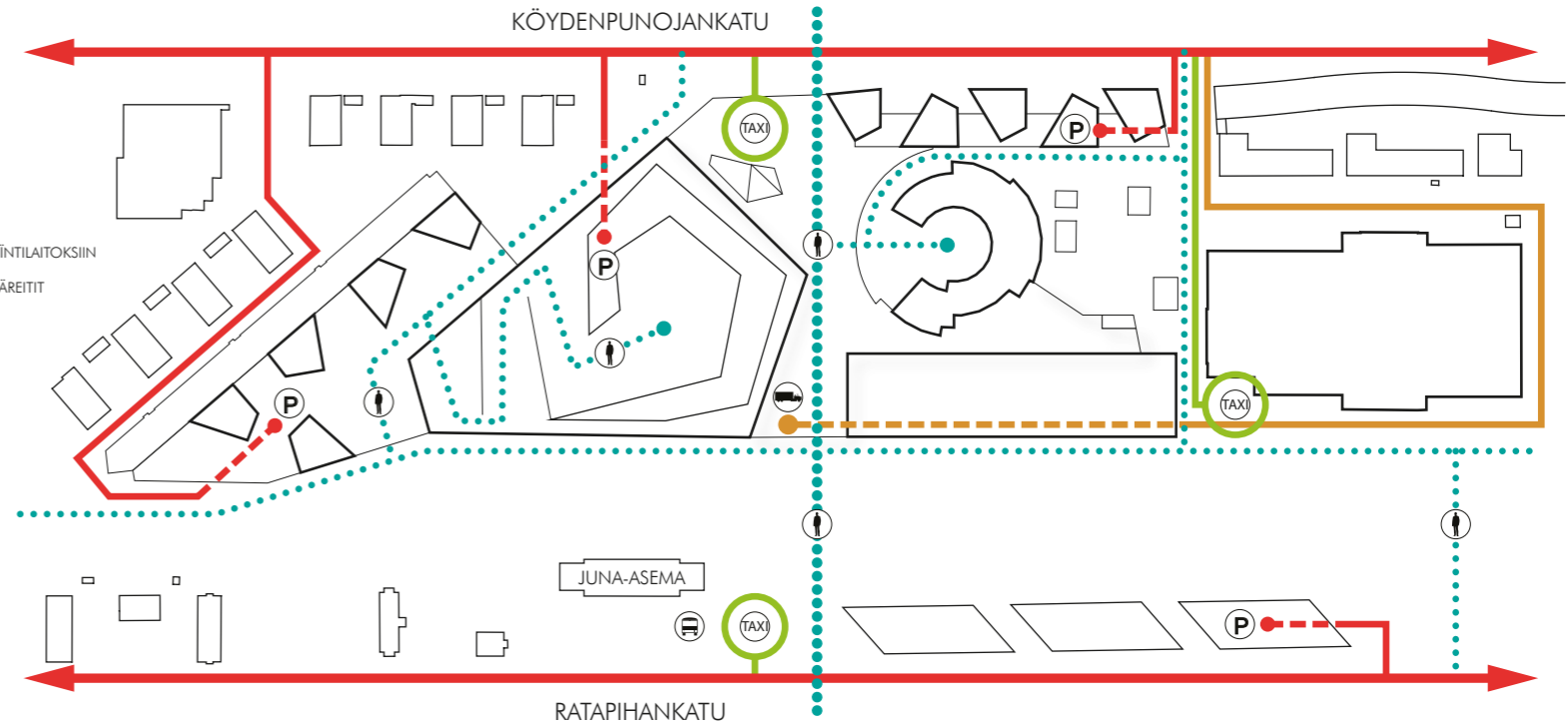
- ▶ SISÄÄNKÄYNTI
- PÄÄREITTI KANNELLA / KATUTASOSSA
- - - REITTI KANNEN ALLA / RAKENNUKSESSA
- SISÄÄNKÄYNTIAUKIO

KUHUNKIN PÄÄSISÄÄNKÄYNTIIN LIITYY SISÄÄNKÄYNTIAUKIO. ARJEN KULKUREIITIT, ESIMERKIKSI LIIKETILOIHIN, PAINOITTELEVAT TAPAHTUMIEN AIKANA KANNEN ALLE. ASUNTOJEN SISÄÄNKÄYNNIT OVAT ERILLIÄN TAPAHTUMIA PALVELEVISTA SISÄÄNKÄYNNISTÄ. KANNEN AUKIOT ON JÄSENNELTY VIHERRUUELLA SITEN, ETTÄ TAPAHTUMIEN AIKAINEN LÄPIKULKULIKENNE EI KULJE AREENAN SISÄÄNKÄYNTIEN EDITSE.



LIIKENNEKAAVIO 1:2000

- P AJOYHTEYDET PYSÄKÖINTILAITOKSIIN
- KEVYEN LIIKENTEEN PÄÄREIITIT
- HUOLTO-LIIKENNE
- TAXI SAATTOLIIKENNE



TOIMINTOJEN SIOJITTUMINEN ALUEELLE

Toimintojen sijoittuminen suunnittelualueelle perustuu seuraaviin periaatteisiin:

- Monitoimiareenaan on yhdistetty hotelli ja liikuntapaikat
- Elämyskeskus muodostaa kokonaisuuden yhdessä Veturitalin ja toimistotilojen kanssa sekä liittyy tiiviisti Logomoon
- Kannen alaiset liiketilat ja pysäköinti liittyvät kaikki toiminnot yhteen
- Asunnot sijoitetaan tiiviinä ryhmänä alueen laidoille, siten että ne voidaan toteuttaa erillisinä hankkeina

Näkemyksemme mukaan kaikille kaupunkilaisille iloa ja elämyksiä tuottavan monitoimiareenan tulisi olla alueen maisemallinen kohokohta ja symboli esimerkiksi yksittäisen toimistotornin sijaan.

Vastaavasti asumisen verrattain suuri kerrosal määrä on mielestämme luontevinta sijoittaa tornimaisiin pistetaloihin, jotka tarjoavat mielenkiintoisia näkymiä alueen asukkaille.

LIIKENNE, PYSÄKÖINTI JA HUOLTO

Ehdotuksen liikenteellisissä ratkaisussa korostuu eri liikennekomponenttien erottelu toisistaan siten, että orientoitavuus on selkeä kaikissa liikkumis- /liikennetarpeissa ja mahdolliset konfliktit minimoitu.

Saapumistapahtumaa on haluttu korostaa kaikissa tulosuunnissa saattoliikenteen sijoituksella sekä Köydenpunojankadulle että vanhan rautatieaseman yhteyteen. Erittäin ratapihan ylittävällä uudella kevyen liikenteen reitillä korostuu elämysellisyys ja toiminnallinen side keskustan ydinalueeseen. Jalankulkukansi sitoo kaikki keskeiset tulosuunnat ja sisäänkäynnit toisiinsa muodostaen tilallisesti monimuotoisen kevyen liikenteen ympäristön.

Monitoimiareenan ja siihen liittyvien palvelujen huoltoliikenne on osoitettu muusta liikenteestä erilliselle yhteydelle radan varteen. Reitti voidaan tarvittaessa avata myös länteen, jolloin vältytään tilankäytön kannalta hankalalta paluuliikenteeltä. Areenan eteläpäähän on sijoitettu monitoimiareenaan palveleva huoltopiha, josta on suora yhteys areenan jään tasolle mutta myös elämyskeskukseen, liiketiloihin sekä hotelliin käytävä- ja hissiyhteyksien välityksellä.

Julkisten palvelujen pysäköinti on sijoitettu yhteen maanalaiseen tasoon siten, että sisäänajo pysäköintiin on järjestetty Köydenpunojankadulta, Pietari Valdin ku-

jan liittymästä. Pysäköintitilat palvelevat ensisijaisesti päivittäistä asiointia. Areenan käyttö perustuu joukkoliikenteeseen, hyvin kevyen liikenteen yhteyksiin sekä keskustan pysäköintipalveluihin. Alueen liikenteellisenä tavoitteena on rauhoittaa maan päälliset alueet jalankululle ja pyöräilijöille. Liikuntatilojen saattoliikenne autoille järjestetään pysäköintitilojen kautta.

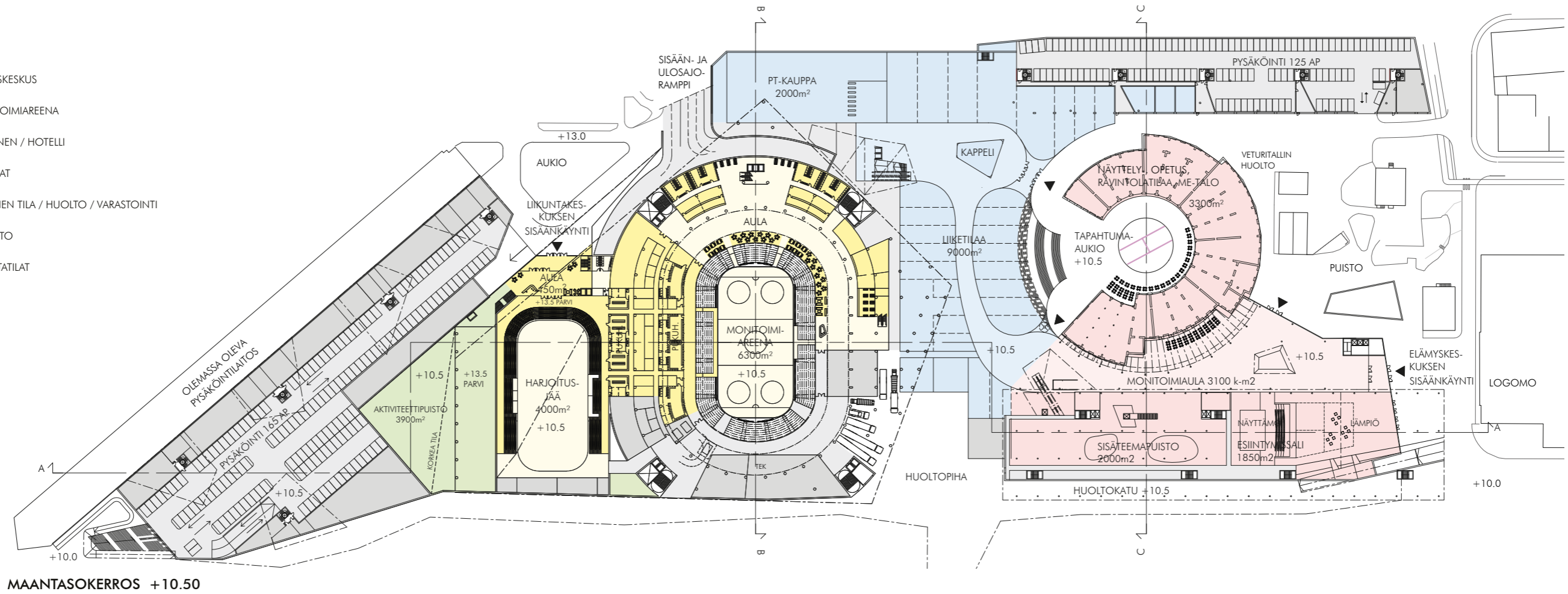
Asuntojen pysäköintitilat sijoitetaan maan päällä kansiin, suoraan asuinrakennusten alapuolelle. Läntisen asuinrakennuksen pihakannella johtaa ramppiyhteys, joka palvelee saatto-, hälytys- ja huoltoliikennettä.



AREENAN PÄÄAUKIO SIIJOITTUU KÖYDENPUNOJANKADUN VARTEEN, JOSTA ON YHTEYS AREENAN LISÄKSI KAUPALLISIIN TILOIHIN HOTELLIIN JA MAISEMAREITILLE, KOHTI KATTOPUUTARHAA.

TILARYHMÄT

- ELÄMYSKESKUS
- MONITOIMIAREENA
- ASUMINEN / HOTELLI
- LIIKETILAT
- TEKNINEN TILA / HUOLTO / VARASTOINTI
- TOIMISTO
- LIIKUNTATILAT



MAANTASOKERROS +10.50

RAKENTEET

Rakennusmassojen sijoittelussa on huomioitu vaihtelevien pohja-olosuhteiden asettamat haasteet toteutettavuudelle. Pohjaveden korkeusasema asettaa kustannusperustein rajoituksia maanlaiselle rakentamiselle, joten pääosa rakennusmassasta on sijoitettu maanpinnan tasoon ja siitä ylöspäin. Maan alle sijoitetaan yksi kerros pysäköintitilaa alueelle sijoituvien palvelujen käyttöön. Kellaripysäköinnin rakenteet toteutetaan lähtökohtaisesti vesitiiviinä teräsbetonirakenteina.

Asuinkerrostalot perustetaan paikallavalelun jännitetyn massiivisen kansirakenteen ja sitä tukevien betonipilarien ja seinien päälle. Kansirakenne yhdistää kilpailualueen eri rakennukset toisiinsa pääosin kevyelle liikenteelle mutta myös huolto liikenteelle mitoitettavina väylinä.

Asuinrakennusten rakenne- ja julkisivuratkaisussa suositaan tavanomaisia asuntotuotantoon kehitettyjä järjestelmiä rakennuksen taloudellinen elinkaari huomioiden.

Toimistorakennuksen ja elämyskeskuksen edellyttämän muuntojoustavuuden perusteella runkojärjestelmäksi soveltuvat vaihtoehtoisesti paikallavalellettu pilarilaatta tai teräsrunko, jossa liittopilarit ja matalapalkit sekä ontelolaatat.

Kilpailualueen keskelle sijoittuva tapahtuma-areena muodostaa kompleksisen rakennusmassan, joka kytkee toisiinsa useita erilaisia toimintoja. Rakenneteknisesti poikkeuksellisen vaativia erikoisratkaisuja edellyttävät mm. kaksi harjoitusjäähallia päällekkäin sijoitettuna sekä tapahtuma-areenan massiivisen, jänneväliltään noin 80 m olevan kansirakenteen kannattajien suunnittelu ja toteutus maisemoiduksi oleskelualueeksi.

Areenan vaativia kansiratkaisuja lukuunottamatta kilpailualueen rakennusten rakenteet ja julkisivut suunnitellaan helppo toteutettavaksi ja rakennettavaksi lähtökohtana.

TALOTEKNIKAN PERIAATTEET

Monitoimiareenaan, elämyskeskukseen sekä toimistotaloon toteutetaan hajautettu ilmanvaihtojärjestelmä siten, että koneet ovat mahdollisimman lähellä palvelualueita. Konehuoneet sijoitetaan kuitenkin niin, että iv-järjestelmien ja -koneiden huolettavuus on hyvä.

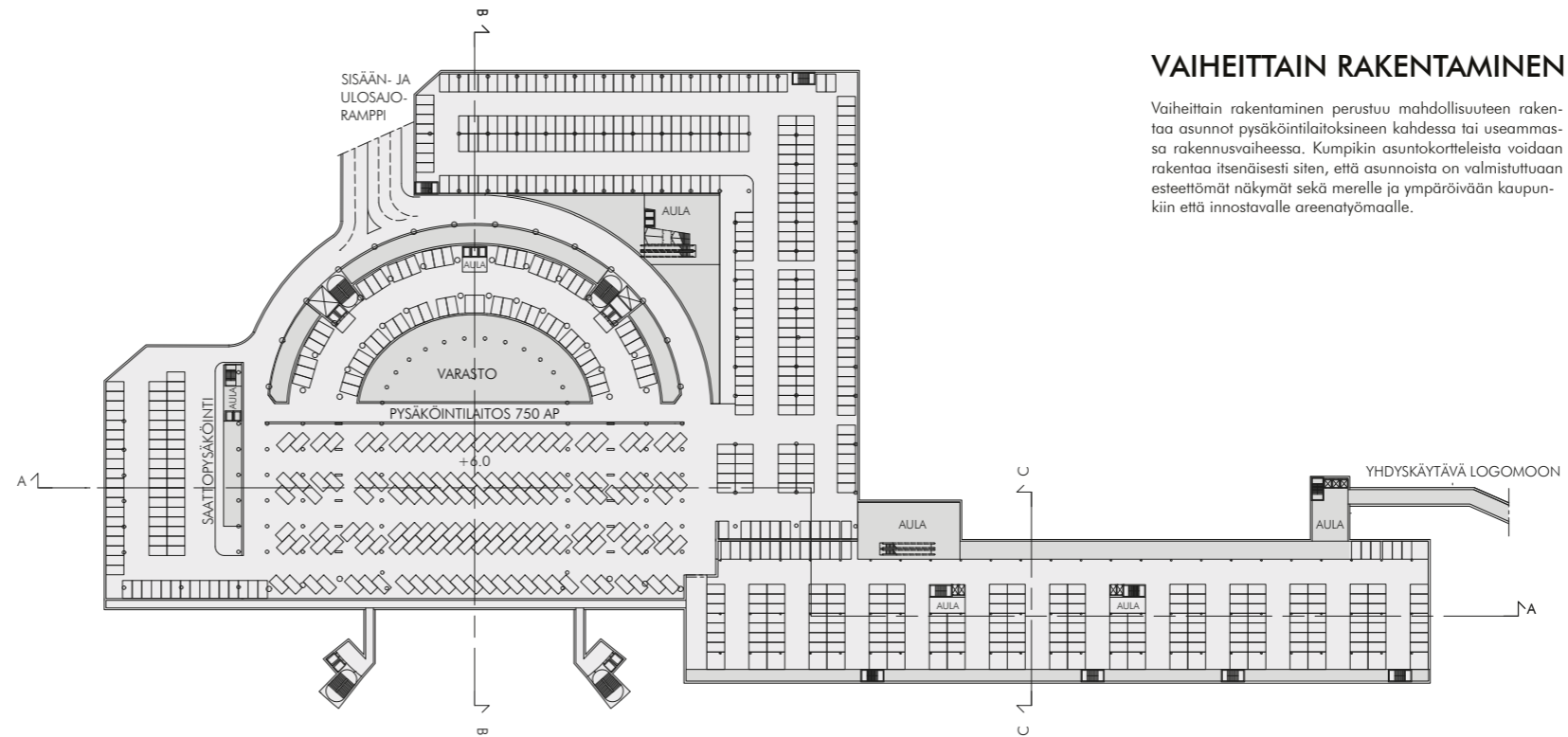
Rakennusten katoille ei sijoiteta suurikokoisia kattokonehuoneita.

Pääosaa areenaa palvelevista ilmanvaihtokoneista sijoitetaan areenan korkeiden kattoristikoiden väleihin. Koneiden edellyttämät ulkopuoliset ilmanvaihtolimit sijoitetaan veistoksellisesti osaksi kattopuutarhaa sekä integroidaan areenan metallijulkisivuihin.

Alueen lämmitys- ja jäähdytysratkaisut perustuvat kaukolämmitykseen, kaukojäähdytykseen sekä sisäisen hukkalämmön kierrätykseen. Muun muassa areenan kolmen jään ylläpitoon käytettävää energiaa voidaan hyödyntää erityisesti hotellin sekä liiketilojen lämmön tuottamiseen. Talvella kierrätysenergiaa voidaan käyttää tämän lisäksi esimerkiksi portaiden sulatukseen.

Toimistorakennuksen julkisivulamellit varjostavat työtiloja ja näin passiivisesti pienentävät toimistojen jäähdytystarvetta. Lamelleihin voidaan lisäksi sijoittaa rakenteisiin integroituja aurinkokeräimiä.

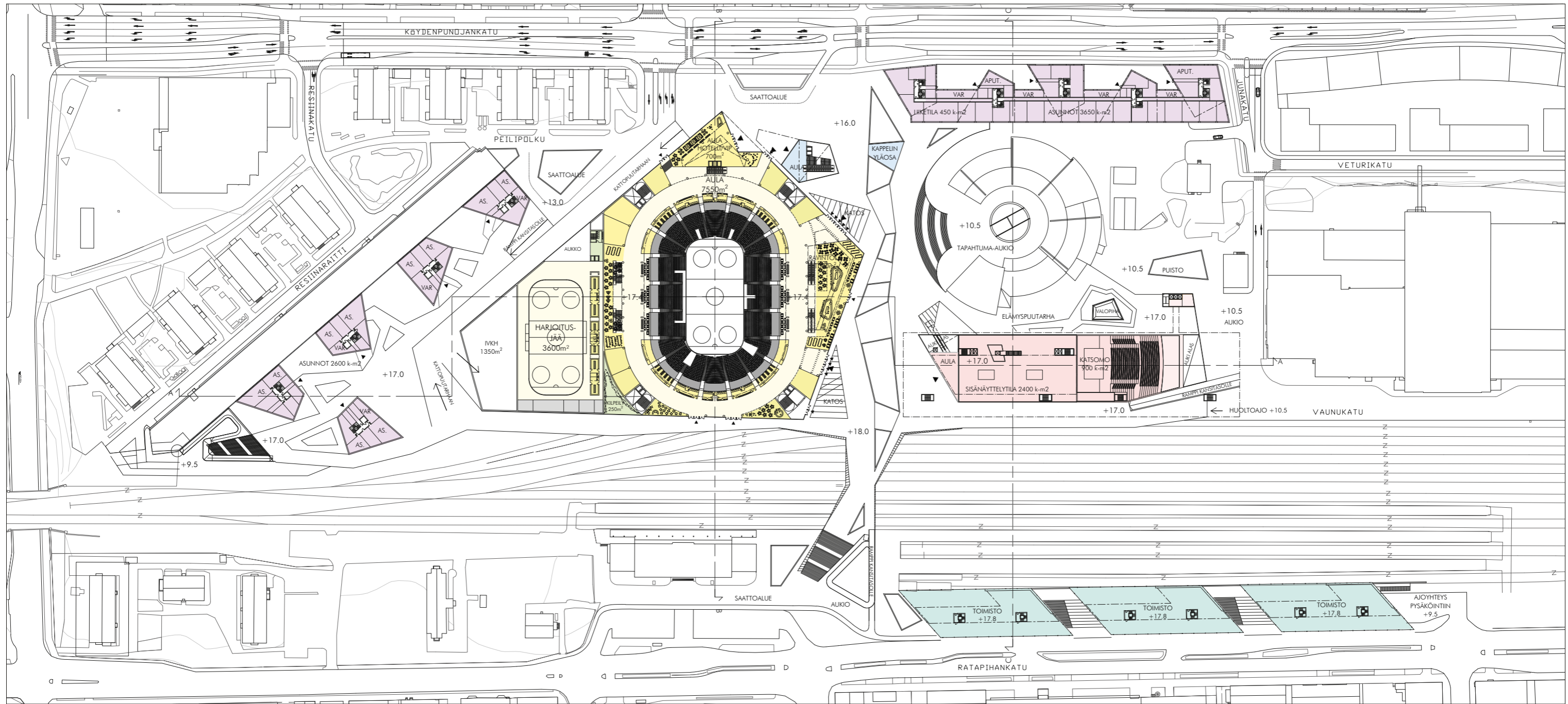
Rakennuksissa on laajoja viherkattopintoja, joiden avulla hallitaan ja hidastetaan hulevesiä.



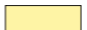




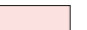
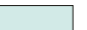
PYSÄKÖINTITASO +6.00

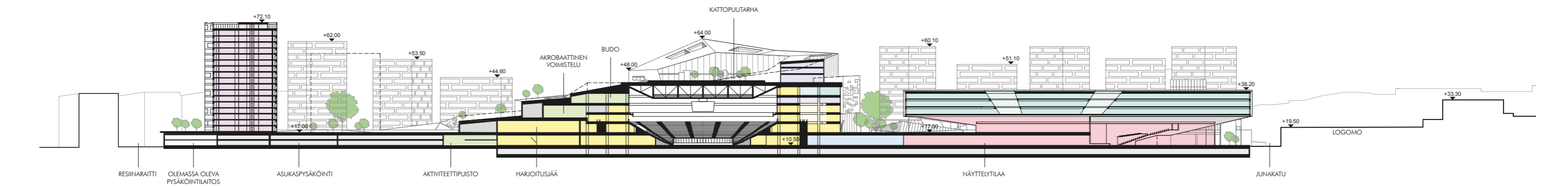
VAIHEITTAIN RAKENTAMINEN

Vaiheittain rakentaminen perustuu mahdollisuuteen rakentaa asunnot pysäköintilaitoksineen kahdessa tai useammassa rakennusvaiheessa. Kumpikin asuntokortteleista voidaan rakentaa itsenäisesti siten, että asunnoista on valmistuttuaan esteettömät näkymät sekä merelle ja ympäröivään kaupunkiin että innostavalle areenatyömaalle.

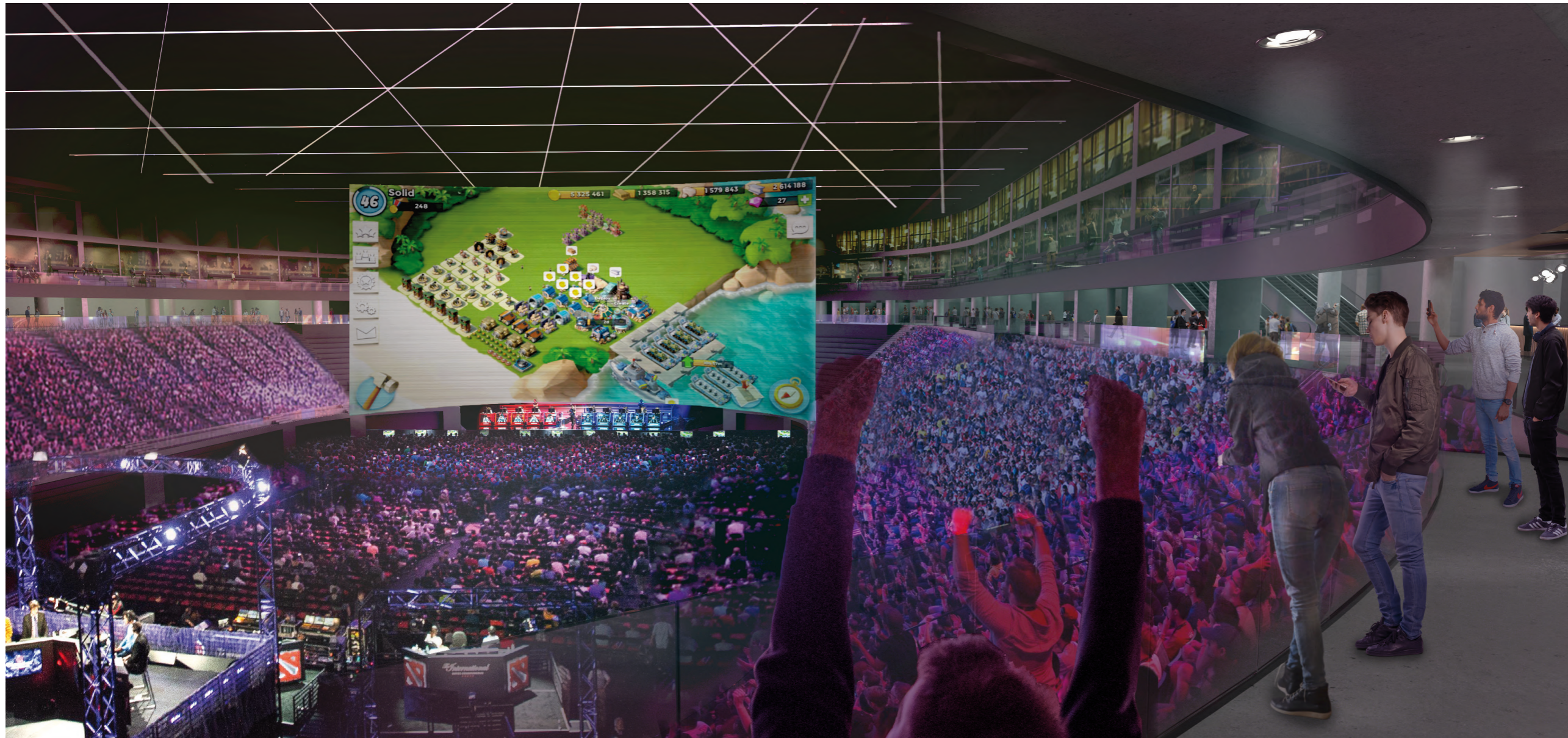


TILARYHMÄT

| | | | |
|---|---|--|---|
|  MONITOIMIAREENA |  LIIKUNTATILAT |  ASUMINEN / HOTELLI |  TEKINEN TILA / HUOLTO / VARASTOINTI |
| |  LIIKETILAT |  ELÄMYSKESKUS |  TOIMISTO |



ALUELEIKKAUS A-A 1:1000



MONITOIMIAREENA JA HOTELLI, "LUOTO"

Monitoimiareena yhdessä hotellin kanssa on alueen ympärivuolisen ja ympärivuorokautisen toiminnan moottori. Yhdistämällä hotellin, saunamaailman, kuntosalin, puutarhan tai luisteluradan kaltaisia tuntuja elementtejä nykyaikaiseen monitoimiareenaan voidaan saavuttaa kokonaisuus, joka on enemmän kuin osiensa summa. Tavoitteenamme on, että niin turistit kuin arjen liikkijat voisivat kavuta areenan katolle ja nauttia sekä hyvistä palveluista että maisemasta kaupungin kattojen yllä.

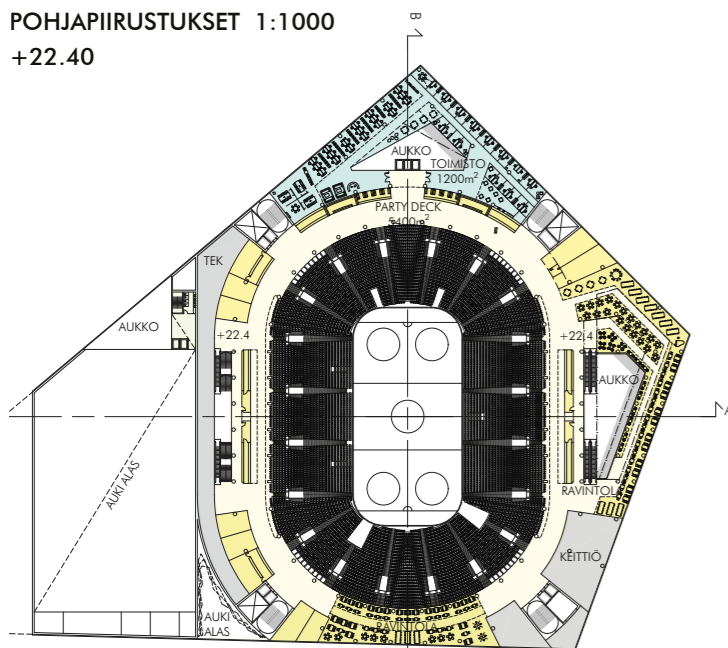
Monitoimiareenoiden yleinen vaiva on niiden alhainen käyttöaste erityisesti varsinaisten tapahtuma-aikojen ulkopuolella. Ratkaisussamme kaupunkielämä sekä hotellin toiminta yhdistyvät areenan aulatiloihin. Kun tähän lisätään arenaan kytkeytyvät liikuntatilat, kattopuutarha, ulkoilumahdollisuudet sekä arjen palvelut, on areenasta mahdollista kehittää mykän monoliitin sijaan avoin kohtauspaikka.

TILARYHMÄT

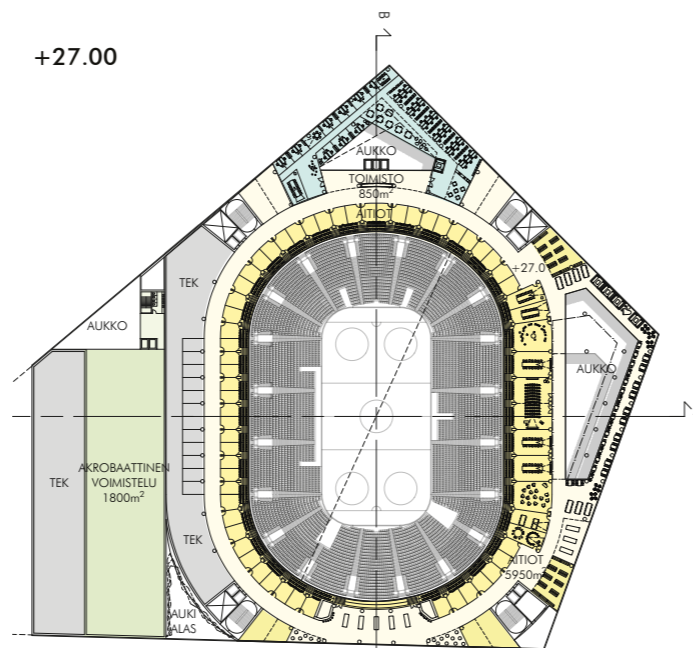
- MONITOIMIAREENA
- ASUMINEN / HOTELLI
- TEKNINEN TILA / HUOLTO / VARASTOINTI
- TOIMISTO
- LIIKUNTATILAT

MONITOIMIAREENA VOI TOIMIA ESIMERKIKSI SUURTEN PELITAPAHTUMIEN NÄYTTÄMÖNÄ. AVOIMEEN YLEISÖKERROKSEEN LIITTYVÄ TAPAHTUMIA TUKEVIA RAVINTOLAPALVELUJA. AITTIKERROKSEN YLÄPUOLELLE VOIDAAN SIIJOITTAA HOTELLIHUONEITA, JOTKA AVAUTUVAT AREENAAN.

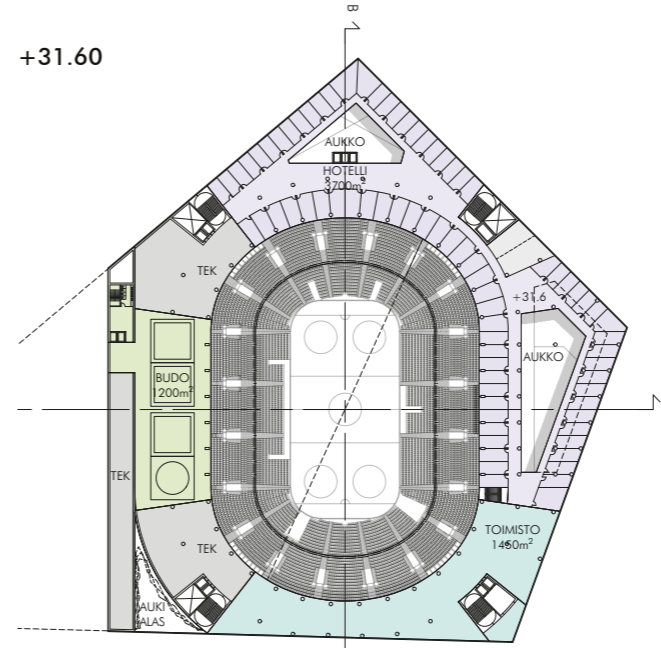
POHJAPIIRUSTUKSET 1:1000
+22.40



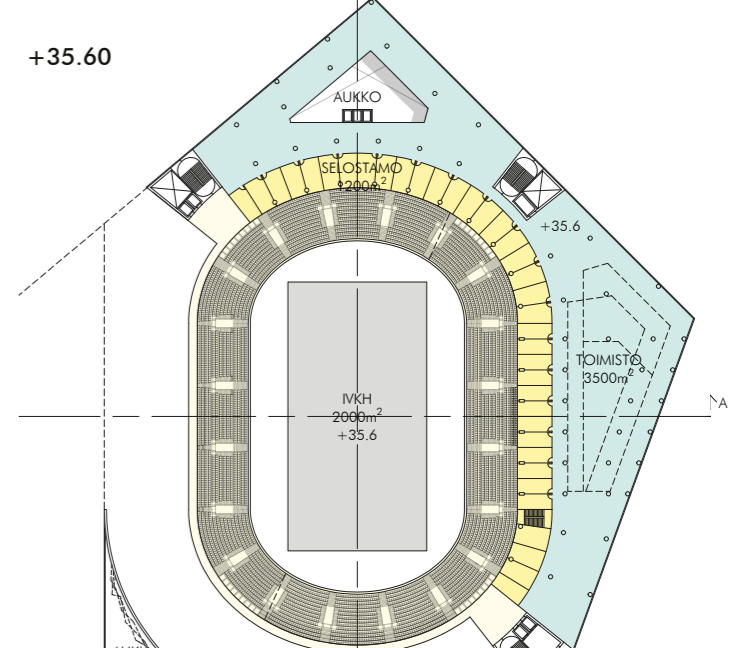
+27.00



+31.60



+35.60



HOTELLI

Hotelli hyödyntää samoja keittiö-, siivous- ja logistiikkapalveluja kuin areena. Osa hotellin huoneista sijaitsee areenan rungon sisällä siten että huoneista on suora näkymä areenan tapahtumiin.

Suotuisiin ilmasuuntiin avautuvat maisematerassit sisältävät porrastreittejä kuntoilijoille sekä mahdollisuuden urbaaniin retkeilyyn kaikkina vuodenaikoina. Maisematerassien topografia syntyy kansion alla olevien liikuntatilojen suorakulmaisesta geometriasta.

Hotellin viherkattomaisemaan on upotettu terasseja. Ylin näistä liittyy tilaan, joka suunnitelmassamme kantaa nimeä TPS-lounge.

ASUNNOT

Asunnot on jaettu kahteen kansirakenteiden päälle sijoittuvaan kerrostalokortteliin.

Asuinrakennukset ovat luonteeltaan lohkaremaisia, korkeudeltaan vaihtelevia pistetaloja. Rakennusmassoja on viistetty, jotta jokaisesta asunnosta avautuu näkymiä ohi viereisen rakennuksen. Avoin korttelirakenne luo tiloja monimuotoisille putarhaille ja piha-alueille ja avaa näkymiä myös alueen läpi.

Ehdotuksessamme kukin asuintorni sisältää vaihtelevia asuintyyppejä siten, että pienimmät asunnot mm. nuorisolle ja vanhuksille keskittyvät rakennusten alempiin kerroksiin ja suurimmat, vaikkapa kaksi kerroksiset asunnot ylimpiin kerroksiin. Rakennusten sisäänvedetyillä parvekevyöhykkeillä tavoitellaan pelkistettyä lähiörakentamisesta poikkeavaa ilmettä. Kaikkiin rakennuksiin sisältyy kattoterassi ja siihen liittyvät yhteistilat.

Köydenpunojan kadun varteen sijoittuvan itäisen korttelin pistetalot on sijoitettu punatiilisen, asuntoja, liiketilaa ja autopaikkoja sisältävän jalustan päälle. Asuntojen pihat sijaitsevat matalan jalustaosan katolla. Liiketilat ovat osa yläpuolella olevia asuntoja mahdollistaen näin asumisen ja työn yhdistämisen. Näiden "Hansa-asuntojen" alakertaan voi sijoittaa esim. työtiloja ja putiikkeja.

Läntinen kortteli kytkeytyy suunnittelualueen rajalla sijaitsevaan kaksikerroksiseen pysäköintilaitokseen. Jatkossa olisi syytä selvittää voidaanko olemassa oleva pysäköintilaitos purkaa ja yhdistää hankkeeseen siten, että uudet pistetalon voisivat avautua suoraan Resiinaraitille. Tällöin ajoyhteys pysäköintilaitokseen voitaisiin ottaa Resiinakadun ja Resiinaraitin risteyksestä ja läpiajoliikenne Resiinaraitilta jäisi pois. Näin Resiinaraitista saisi viihtyisän asuntokadun katupuustutuksineen, kun alueen viihtyisyyttä heikentävä pysäköintilaitos poistuisi katukuvasta.

TILARYHMÄT

- ASUMINEN / HOTELLI
- LIIKUNTATILAT



POHJAPIIRUSTUKSET 1:1000



AREENAN KATOLLA SIJAITSEE JULKINEN KATTOPUUTARHA, JOKA HYÖDYNTÄÄ HOTELLIN PALVELUJA. KATTOPUUTARHAN YMPÄRILLÄ OLEVIA PALVELUITA OVAT MM. RAVINTOLAT, KUNTOSALI JA SAUNAMAAILMA. TILOISTA AVAUTUU LOISTELIAAT NÄKYMÄT YMPÄRÖIVÄÄN KAUPUNKIIN.



KATTOPUUTARHAN VESIPEILI TOIMII TALVELLA TUNNELMALLISENA LUISTINRATANA.



AREENAN AULATILAT OVAT AVOIMIA KAUPUNKILAISILLE MYÖS VARSINAISTEN TAPAHTUMIEN ULKOPUOLELLA. HOTELLI JA TOIMISTOTILAT AVAUTUVAT AREENAN AULATILOIHIN HYÖDYNTÄEN YHTEISIÄ PALVELUJA.

AREENAN JA HOTELLIN JULKISIVUT

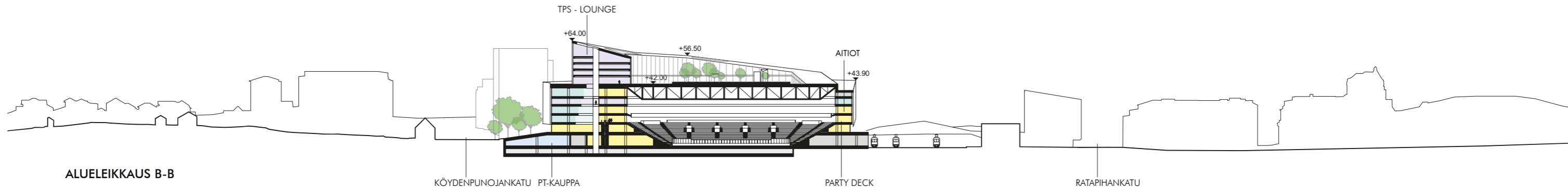
Julkisivuratkaisulla tavoitteellaan lohen nahan vivahteikkoutta ja heijastuksia. Areenan julkisivut koostuvat eleettömistä lasijulkisivuista ja geometrisesti selväpiirteisestä metallijulkisivusta, joka kiertää rakennusta ja "uppoaa" maahan rakennuksen länsipäässä.

Metallijulkisivu asennetaan yksinkertaisen Thermoranka-ulkoseinän päälle. Julkisivu koostuu hionta-asteeltaan ja kirkkauDELtaan erilaisista massiivalumiinilevyistä, jotka välkehtivät auringossa siten, että kirkkaimmat pinnat sijoittuvat julkisivun yläosiin. Pikselöityyn julkisivuun sisältyy kevyesti heijastavia lasipintoja sekä perforoituja alumiinilevyjä, joiden takana voi olla esimerkiksi hotellin tai toimiston ikkuna tai ilmanvaihtosäleikkö.

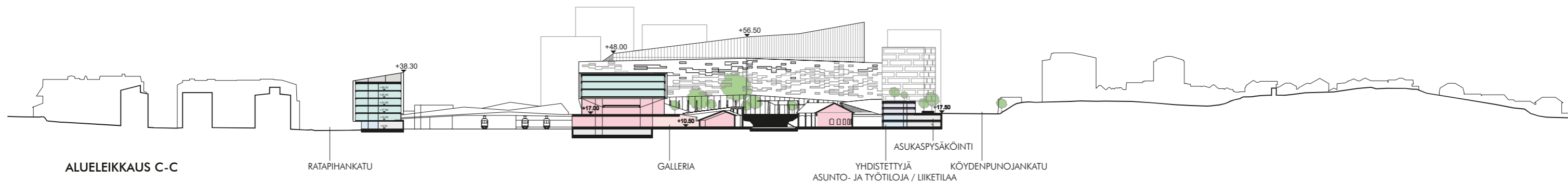
Julkisivuun asennetaan dynaamisesti ohjattava valaistusjärjestelmä siten, että valaistuksella voidaan kuvata rakennuksen sisäisiä ihmisvirtoja, tunnelmia, ottelutapahtumia tai vaikkapa välkehtivää meren pintaa. Julkisivuun voidaan heijastaa värejä, muotoja ja viestejä. Valolla voidaan ilmentää ajankulua tai vuodenaikoja.

Valo liikkuu hitaasti horisontaalisesti julkisivussa. Se on jatkuvassa hitaassa liikkeessä kuin lähellä virtaava Aurajoki.

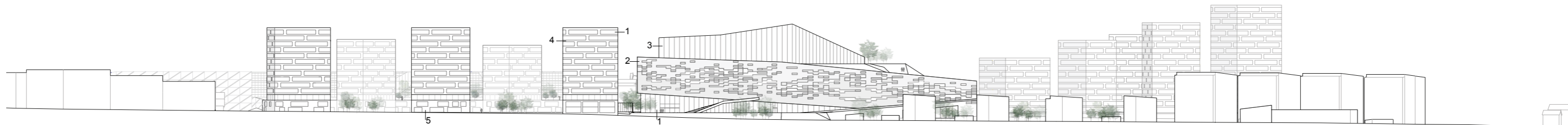
Hotellista areenan katolla tavoitellaan ilmeeltään aineetonta lasiveistosta, joka heijastelee päivänvaloa ja taivaan sävyjä.



ALUELEIKKAUS B-B

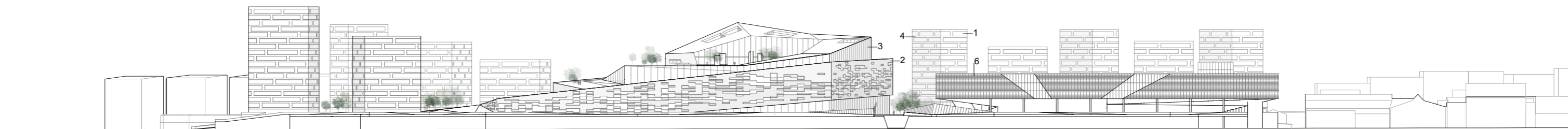


ALUELEIKKAUS C-C



ALUEJULKISIVU KÖYDENPUNOJANKADULLE

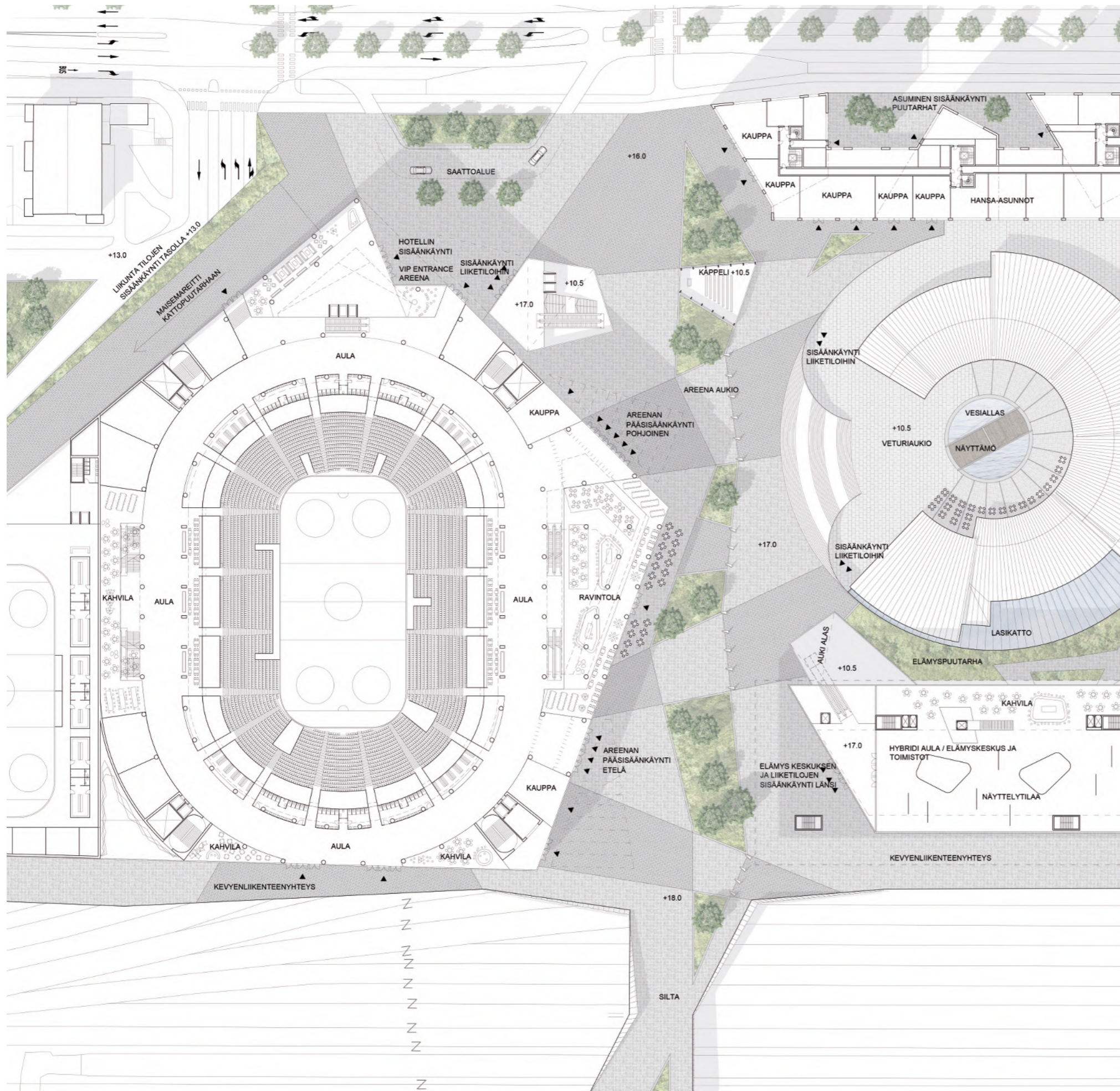
1. KIRKAS LASI
2. MASSIVIALUMIINI, ERILAISIA HIONTOJA JA PERFOROINTEJA, KEVYESTI PEILAAVIA LASIPINTOJA
3. KEVYESTI PEILAAVA LASI
4. VALKOINEN RAPPAUS
5. PUNATIILI PODESTI
6. KEVYESTI PEILAAVA LASI, ALUMIINI LAMELLI



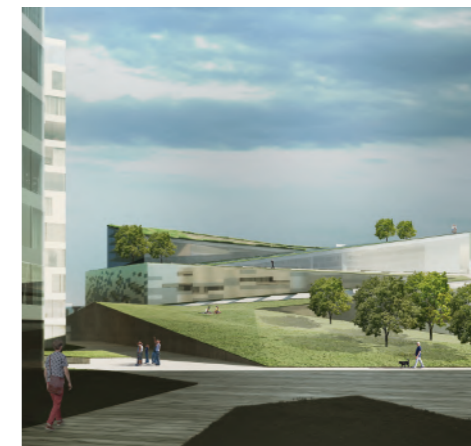
ALUEJULKISIVU RATAPIHANKADULLE, LEIKKAUS RATAPIHAN KOHDALTA



SILTA RADAN YLI JOHTAA SEKÄ AREENAN ETTÄ ELÄMYSKESKUKSEN SISÄÄNKÄYNNELLE. SILTA EI OLE PELKKÄ VÄYLÄ VAAN SE ON OSA KAUPUNKIAUKIOIDEN SARJAA.



ESIMERKKIKORTTELI 1:500
A3 mittakaava 1:2000



VETURITALLI ON OSA ELÄMYSKESKUSTÄ. NÄYTTELYTILAT, KAHVILAT JA ESIM. TEATTERIRAVINTOLA AVAUTUVAT VETURITALLIN SISÄPIHALLE.

AREENA NÄYTTÄYTY LÄNTISEN ASUNTOKORTTELIN SUUNTAAN POLVEILEVANA VIHREÄNÄ PUUSTOALUEENA.

VIHERRAKENTAMISEN PERIAATTEET

Aura Gardens on urbaani kaupunkipuisto, joka yhdistää saaristoloukon Turun sykkivään kaupunkikulttuuriin ja kaupunkiloukoon. Kansille ja areenan "rinteille" muodostuvat oleskelu- ja virkistyskeilat sekä vesiaie areenan katolla ovat muistutuksia jokisuiston ja saariston merkityksestä kaupungille. Ne toimivat myös katto- ja kansivesiä puhdistavana järjestelmänä, joka lieventää lämpösaarekilmistä ja tuo kaupunkiluontoa julkisiin kaupunkitiloihin.

Pääosin kansille sijoitettava viherrakentaminen toteutetaan paikallisella luonnonkasvillisuudella,

joka yhdistyy saaristoloukon niukka- ja helppohoitaiseen kasvillisuuteen. Puustutukset koostuvat männystä, tervalepistä, harmaalepistä, pihlajista ja koivuista.

Kasvillisuudella rajataan areena-aukiota eri vyöhykkeisiin, jotta liikennevirrat eivät törmää toisiinsa yleisötapahtumien aikana. Näin läpikulkureitit säilyvät aina avoimina, vaikka areenan sisäänkäyntien eteen muodostuisikin jonoa.

Areenan kattopuutarhaan johtavalla maisemareitillä kukkivat paikalliset ketokasvit sekä ikivihreä kunta. Aukioiden kasvialtisiin istutetaan visakoiuja ja suopursuja.

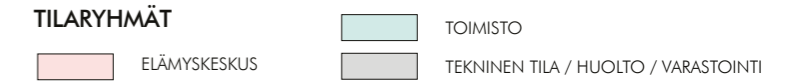
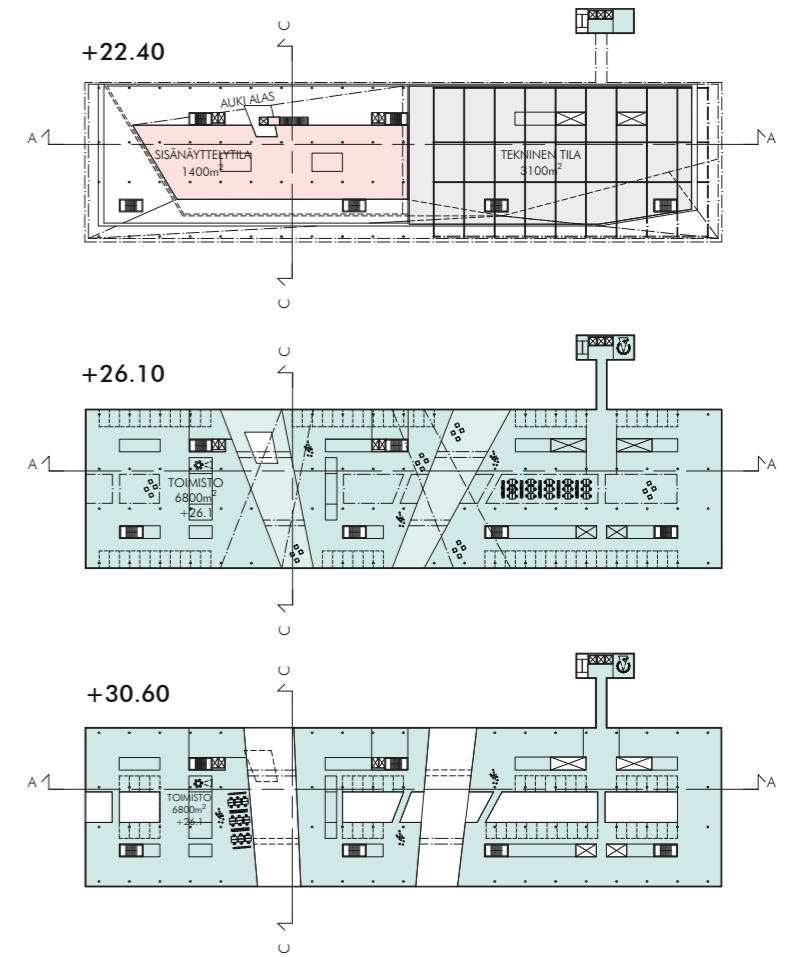
Hulevesiä kokoavissa kivipuroissa kasvavat merenrannan heinät, rantakukat, harmaalehtiset pajut ja tyrnit. Puron varrelle sijoitetaan kivipenkkejä oileluun ja levähtämiseen.

Viherrakentamisen ja istutusalueiden avulla viivytetään sadevesien johtumista sadevesijärjestelmiin ja maaperään tai sadevesiä hyödyntävään kastelujärjestelmään.

Viherrakentamisen ja aukioiden pintamateriaalit ovat korkealaatuista graniittia.



ELÄMYSKESKUKSEN TOINEN SISÄÄNKÄYNTI ON LOGOMON PÄÄSISÄÄNKÄYNNIN EDUSTALLA. YHTENÄINEN, POLVEILEVA JA TUNNISTETTAVA ALAKATTOPINTA MUODOSTAA ELÄMYSKESKUKSELLE KATON, JOKA SITOO TOIMINNOT YHTEEN JA LUO KESKUKSELLE OMAN IDENTITEETIN.



POHJAPIIRUSTUKSET 1:1000
A3 mittakaava 1:2000

ELÄMYSKESKUKSEN AULA KYTKETÄÄN VETURITALLIIN KEVELLÄ LASIRAKENTEELLA. LOGOMOSTA VOIDAAN JÄRJESTÄÄ MAANALAINEN YHTEYS ELÄMYSKESKUKSEEN JA MONITOIMIAREENAAN.

ELÄMYSKESKUS JA TOIMISTOT, ME-TALO, LIIKETILAT

Elämyskeskus ja toimistot on sijoitettu alueen arkkitehtuuria rauhoittavan vaakasunnitaiseen rakennusmassaan, "Horisonttiin". Eri toiminnoista muodostetaan ennakkoluuloton hybridi, joka kytketään sekä Veturitalliin että Logomoon.

Logomo yhdistyy kannen alaisiin liiketiloihin sekä arenaan elämyskeskukseen aulatilojen välityksellä. Rakennuksen kansitasoon sijoittuu laaja aulatiloi, galleria, johon liittyy sekä näyttelytiloja ja kahvila että toimistojen sisäänkäynnit, toimistojen avoimet oheispalvelut sekä työskentelytilat. Iltaisin aulatilat toimivat myös konserttisalin lämpönä.

Rakennuksen digitaalisuuteen perustuvat näyttelytilat sijoitetaan hybridi-aulaan lisäksi muuntojoustavaan maantasokerrokseen.

Toimistorakennuksen pelkistetty ulkomuoto sisältää rikkaan sisäisen maailman, joka jakautuu kolmeen yhdistettävään toimistoyksikköön.

Vanhaan Veturitalliin sijoitetaan mm. ME-talo, teatteriravintola ja näyttelytiloja. Logomon ja Veturitallin väliselle alueelle on mahdollista muodostaa pienimittakaavainen kylmäinen alue, josta on edelleen yhteys arenaan liiketiloihin ja Köydenpunojakadun varren asuntoihin.

PINTA-ALALASKELMA

| MONITOIMIAREENA | ASUMINEN / MAJOITUS | ELÄMYSKESKUS | LIIKUNTATILAT | LIIKE- JA TOIMITILAT | PYSÄKÖINTI | | | | | | | | | | | | | | | | | | | | | | | | | |
|---------------------------------------|---------------------|---|---|---|--------------|--------------|-------------|-------------|-------------|-------------|------------|-------------|-------------|------------|-------------|-------------|-------------|-------------|-------------|-------------|-------------|-------------|--------------|-------------|--------------|------------|------------|------------|---------------|--|
| MONITOIMIAREENA, S.S. MYÖS RAVINTOLAT | ASUNNOT 1 | MONIMUOTOISTA NÄYTTELYTILAA, GALLERIA | UIMPURO | RAVINTOLAT, S.S. LIIKE JA AREENA-TILOIHIN | ASUNNOT 1 | | | | | | | | | | | | | | | | | | | | | | | | | |
| HARJOITUSALUE | ASUNNOT 2 | ESIINTYMISALUE | AKTIVITEETITILAT | LIIKETILA RATAPIHANKAUULLA | ASUNNOT 2 | | | | | | | | | | | | | | | | | | | | | | | | | |
| HARJOITUSALUE KATSOJAKUULLA | HOTELLI | ELOKUVASTUDIO | VOIMISTELUSALI, BUDDOJAIT | TOIMISTOT ELÄMYSKESKUKSEN YHTEYDESSÄ | | | | | | | | | | | | | | | | | | | | | | | | | | |
| | SISÄTERAPIASTUDIO | OPETUSTILOJA | PSYKOTERAPIA | TOIMISTOT ARENAN YHTEYDESSÄ | | | | | | | | | | | | | | | | | | | | | | | | | | |
| | ME-TALO | RAVINTOLAKÄYTTEET | AKROBAATTINEN VOIMISTELU | TOIMISTOT RATAPIHANKAUULLA | | | | | | | | | | | | | | | | | | | | | | | | | | |
| | | MEIKKIKESKUS | | RESURSSIKÖNTILAT | | | | | | | | | | | | | | | | | | | | | | | | | | |
| | | KUUNTOSALI | LIIKE- JA TOIMITILAT | | | | | | | | | | | | | | | | | | | | | | | | | | | |
| | | AKTIVITEETITILAT | PT. KAUPPA | | | | | | | | | | | | | | | | | | | | | | | | | | | |
| | | VOIMISTELUSALI, BUDDOJAIT | RAVINTOLAT, S.S. LIIKE JA AREENA-TILOIHIN | | | | | | | | | | | | | | | | | | | | | | | | | | | |
| | | PSYKOTERAPIA | LIIKETILA RATAPIHANKAUULLA | | | | | | | | | | | | | | | | | | | | | | | | | | | |
| | | AKROBAATTINEN VOIMISTELU | TOIMISTOT ELÄMYSKESKUKSEN YHTEYDESSÄ | | | | | | | | | | | | | | | | | | | | | | | | | | | |
| | | LIIKE- JA TOIMITILAT | TOIMISTOT ARENAN YHTEYDESSÄ | | | | | | | | | | | | | | | | | | | | | | | | | | | |
| | | PT. KAUPPA | TOIMISTOT RATAPIHANKAUULLA | | | | | | | | | | | | | | | | | | | | | | | | | | | |
| | | RAVINTOLAT, S.S. LIIKE JA AREENA-TILOIHIN | RESURSSIKÖNTILAT | | | | | | | | | | | | | | | | | | | | | | | | | | | |
| | | LIIKETILA RATAPIHANKAUULLA | ASUNNOT 1 | | | | | | | | | | | | | | | | | | | | | | | | | | | |
| | | TOIMISTOT ELÄMYSKESKUKSEN YHTEYDESSÄ | ASUNNOT 2 | | | | | | | | | | | | | | | | | | | | | | | | | | | |
| | | TOIMISTOT ARENAN YHTEYDESSÄ | | | | | | | | | | | | | | | | | | | | | | | | | | | | |
| | | TOIMISTOT RATAPIHANKAUULLA | | | | | | | | | | | | | | | | | | | | | | | | | | | | |
| | | RESURSSIKÖNTILAT | | | | | | | | | | | | | | | | | | | | | | | | | | | | |
| | | ASUNNOT 1 | | | | | | | | | | | | | | | | | | | | | | | | | | | | |
| | | ASUNNOT 2 | | | | | | | | | | | | | | | | | | | | | | | | | | | | |
| | | | | | | | | | | | | | | | | | | | | | | | | | | | | | | |
| k-m² TOIMINNOITTAIN | 26900 | 3600 | 4000 | 35000 | 35000 | 8500 | 2000 | 5800 | 2800 | 500 | 500 | 1000 | 1000 | 250 | 2350 | 3900 | 1200 | 1000 | 1800 | 9500 | 2000 | 1050 | 20000 | 7000 | 25000 | 850 | 325 | 275 | 201650 | |
| k-m² YHTEENSÄ | 34500 | 78500 | 13600 | 10500 | 12550 | 52000 | 850 | 325 | 275 | 1450 | AP | | | | | | | | | | | | | | | | | | | |
| AUTOPAIKAT YHTEENSÄ | | | | | | | | | | | | | | | | | | | | | | | | | | | | | | |





VETURITALLI ON OSA ELÄMYSKESKUSTA JA LIITTYY OLESKELUPORTAIDEN KAUTTA OSAKSI AREENA-AUKIOTA. KANNEN ALLA OLEVAT KAUPALLISET TILAT AVAUTUVAT MYÖS VETURITALLIN AUKIOLLE.